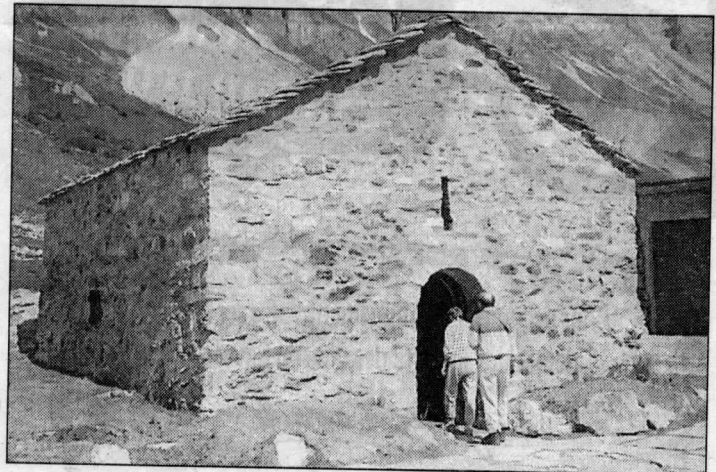
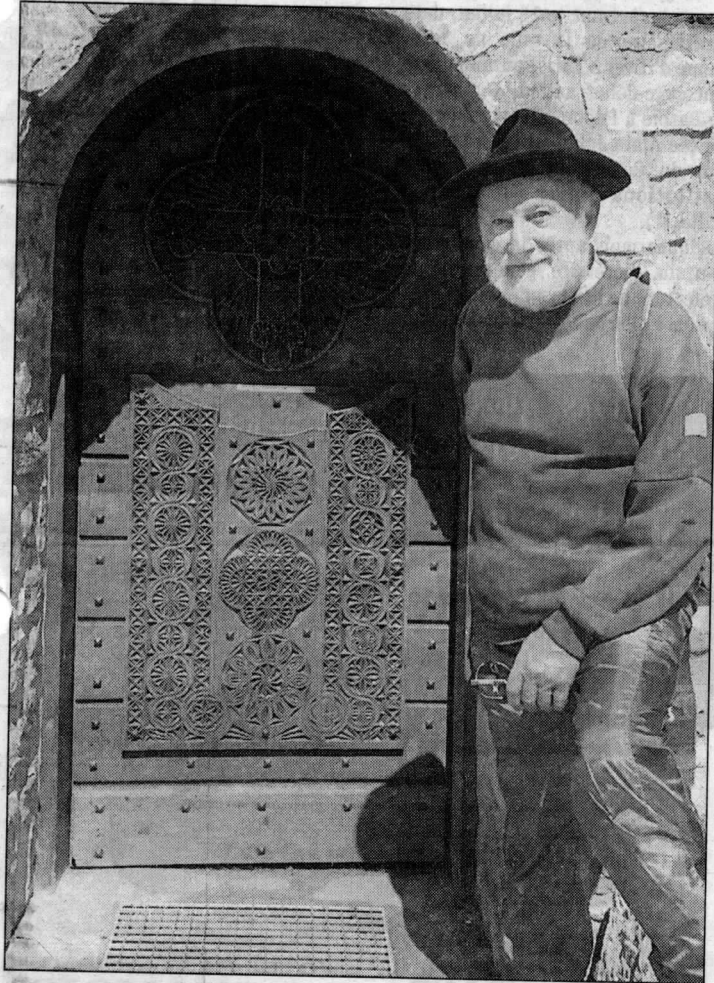


Michel Chanoz sculpte avec la main de Dieu

16/07/98

À PRALOGNAN-LA-VANOISE. Cet artiste dauphinois sculpte le bois avec une passion qui se veut céleste, le chêne et le noyer prennent voluptueusement les formes d'une vierge en prière, matérialisant ainsi de son ciseau inquisiteur la chaleur de son âme, mystique offrande faite à l'éternité.



Des centaines et des centaines d'heures d'ouvrage attenantes accomplies avec amour et passion furent nécessaires pour mener à bien ce travail d'orfèvre aux dimensions titanesques.

Dans le cadre majestueux du parc de la Vanoise se dresse là-haut la chapelle de La Motte (notre Dame-des-Alpages), monument érigé vers le XII^e siècle, sur un site fréquenté auparavant par les Celtes, berceau de l'Allobrogie, puis hanté par les Romains. La présence d'une communauté de religion chrétienne à Pralognan-la-Vanoise a donc été marquée par la construction d'une chapelle aujourd'hui restaurée par Michel Chanoz. Elle fut aux origines un lieu de culte de la confrérie des Augustins qui se retirèrent dans la vallée de Chavière vers 1203. La création du refuge du roc de la Pêche dans les abords de la chapelle (en 1994) permit sa rénovation, bâtiment devenu vétuste, néanmoins couvert de lauzes d'origine. C'est avec le souci de préserver ce témoignage du passé que Michel Chanoz amoureux de son art et aussi de la montagne a donné son temps et ses lumières pour faire un haut lieu savoyard de la religion chrétienne.

Ainsi donc un vieux rêve de cet artiste vient de s'accomplir, à la suite d'une rencontre avec Daniel Gros, propriétaire du refuge du roc de la Pêche. Amoureux de la montagne, Michel Chanoz a voulu immortaliser sa passion en ouvrageant l'intérieur en bois de la chapelle de La Motte. Des centaines et des centaines d'heures d'ouvrage attenantes accomplies avec amour et passion furent nécessaires pour mener à bien ce travail d'orfèvre aux dimensions titanesques. Il fut exécuté d'une part au refuge pendant ce fameux hiver de 1996 et aussi dans son atelier à Curtin dans le Dauphiné. La sculpture de l'estrade de l'autel, la mise au tombeau sous forme de triptyque (retable), les actions de grâce, la poutre de gloire et sa croix en bronze tirée de son modèle réalisé en bois, ainsi que la croix tréflée de l'extérieur et sa plaque "à la mémoire du montagnard", la piéta accom-

**Michel Chanoz,
sculpteur et montagnard**

plie dans du chêne sera déposée dans un oratoire.

La poutre de gloire réalisée en arole, un résineux qui ne fend pas et se protège contre les vers est un élément que l'on retrouve dans l'art baroque. Elle figure la crucifixion et marque le passage du domaine matériel extérieur à la chapelle vers le domaine du sacré qu'est l'autel.

On peut voir également une figure profane taillée dans un plateau de chêne massif représentant la paye des moissonneurs.

"Les pleureuses" taillées dans le merisier symbolisent la douleur des mères lors de la disparition de leurs enfants. Dans une niche, un tableau de bois sculpté où apparaît la vierge assise portant sur ses genoux le corps mort du Christ.

Entre autres ouvrages sculptés on peut découvrir aussi dans cette chapelle la vierge à l'enfant, le prie-dieu des offrandes, les bancs de prière,

avec en apothéose l'autel taillé dans le noyer, le chêne et le merisier véritable chef d'oeuvre symbolisant le dernier repas pris par le Christ et son sacrifice. La porte d'entrée est également remarquable, Michel Chanoz ayant voulu sceller de ce chef d'oeuvre le sanctuaire où il a su immortaliser la grandeur de sa passion et de son immense talent. La "chapelle des moines" de La Motte, aujourd'hui chapelle des alpages se situe au lieu-dit "Roc de la pêche". A partir de Pralognan-la Vanoise, il faut prendre la route départementale indiquant les Prioux et le Vallon de la Chavière. L'accès routier s'arrête au parking dit pont de la Pêche. Après avoir emprunté le sentier GR55 à pied bien entendu, une promenade de 30 mn, un sentier très confortable vous emmènera à 1920 m. Une visite à la chapelle des alpages sera un hommage rendu au talent du sculpteur Michel Chanoz, un haut lieu sacré de la Savoie éternelle.

Raymond CHARBON ■